

تأثير استخدام الرحلات المعرفية عبر الويب على بعض

نواتج التعلم لسباحة الزحف على البطن

أ.م.د/ هبة الله عصام الدين الدياسطي

استاذ مساعد بكلية التربية الرياضية

جامعة مدينة السادات

مشكلة البحث:

يعيش العالم الآن ثورة معرفية وعلمية وتكنولوجية في شتى المجالات وجميع القطاعات وبالأخص قطاع التعليم هو الركيزة الأساسية التي تبني عليها ثقافة الشعوب وتطورها والنهوض بها.

كما يشهد العالم ثورة تكنولوجية وانفجاراً في المعرفة، لذلك هناك حاجة ملحة لإجراء

تغييرات جوهرية في نظام التعليم. (51:4)

وأصبح استخدام التكنولوجيا الحديثة في حياتنا سمة من سمات هذا العصر حيث يطلق عليه عصر المعلوماتية، وتتصف نظم التعليم الحالية بالتعلم الرقمي أو التعلم الإلكتروني الذي يشغل حيزاً كبيراً في العملية التعليمية، ولقد سارعت المؤسسات التعليمية بتطوير أنظمتها التعليمية لمواكبة هذا التغير والتطور الحادث السريع المتلاحق في التقنية وما يصاحبه من انعكاسات العملية التعليمية التي تتأثر بأي تغيير في المجتمع وتؤثر عليه، وهذا التطور السريع المتلاحق للتكنولوجيا يجعل المهتمين بالعملية التعليمية في حاجة مستمرة للبحث عن أساليب تعليمية جديدة تتناسب سمات التطور وتساعد المتعلم على التعلم. (21:275)

كما أن تكنولوجيا التعليم تسعى دائماً إلى تطوير وتحسين عملية التعليم وحل مشكلاته حيث تبدأ بالتعرف على المشكلة واقتراح الحلول لها بتصميم برامج مقترحة للحل وتطبيقها في الواقع، لذا يتوجب على التربويين اختيار المستحدثات التكنولوجية المناسبة للمشكلة، إضافة إلى إن للتكنولوجيا دوراً هاماً في تنمية التعلم المنظم ذاتياً بالعديد من الطرق حيث ويتم تدعيم

الطلاب تجميع البيانات من خلال الكمبيوتر، ومعالجة المعلومات كمصدر للمواد التعلم بالإضافة إلى تدعيم المعلم لعملية البحث. (18:126) (39:78)

ويشير محمد زغلول وآخرون (2001م) أنه لا يمكن إحداث تغيير في الطالب أثناء تعليم المهارات الحركية بدون خلق بيئة تعليمية مناسبة، وهذا يتحقق عن طريق استخدام تكنولوجيا التعليم التي تعمل على خلق بيئة جديدة يستطيع المتعلم من خلالها تكوين خبرته التعليمية عن طريق تعلمه كيفية استخدام مصادر المعرفة والوسائل التكنولوجية الحديثة المساعدة لكي يصل إلى المعلومات بنفسه. (20:24)

كما أن الاتجاهات التربوية الحديثة تؤكد على ضرورة إيجاد أفضل الطرق لتوفير بيئة تعليمية تفاعلية مناسبة لجذب اهتمام المتعلمين وحثهم على التعلم وتبادل الآراء والحوار فلا يكون متلقياً للمعلومات فقط، بل مشاركاً إيجابياً وباحثاً عن المعلومة والمعرفة بكل الوسائل الممكنة، مستخدماً مجموعة من الإجراءات العلمية تحت إشراف معلمه وأيضاً تقويمه. وتعد عملية دمج المعلومات ممثلة بالحاسوب والإنترنت والوسائط المتعددة بالعملية التعليمية التدريسية من أنجح الوسائل لإيجاد هذه البيانات الثرية بمصادر التعليم والتعلم بما يحقق احتياجات واهتمامات المتعلمين وخدمة العملية التعليمية والارتقاء بمخرجاتها. (2:26)

فتوظيف الرحلات المعرفية في المنهج الدراسي يعد من الاستراتيجيات الحديثة في التدريس التي تعمل على تنمية مهارات التفكير العليا للطلاب والتي يتغير فيها هدف التربية من نقل المعرفة الذي يكون عن طريق إعادة بنائها من الداخل وليس استقبالها من الخارج وتساهم في عملية النمو العقلي المتعلم، وبناء الخبرة قائمة على النشاط، وهنا يأتي دور التعلم المبني على الإنترنت في رفع كفاءة التعلم وتقوية ذاكرة الطلاب وزيادة القدرة العامة للأداء. (14:18)

وتعتبر الرحلات المعرفية نمطاً تربوياً بنائياً، حيث تتمحور حول المتعلم الرحالة المستكشف وتساعد على تحقيق أهداف تعليمية محددة مسبقاً ومخططاً لها بعناية، كما تقوم بتشجيع العمل التعاوني وتبادل الآراء والأفكار بين المتعلمين وذلك لا يمنع العمل الفردي. (44:234)

فمصطلح الرحلات المعرفية Web Quest يتكون من كلمتين هما Web ويقصد بها الشبكة العالمية العنكبوتية الإنترنت وهذا يعني أنها تستلزم الاتصال بالإنترنت للحصول على المعلومات بهدف جمعها وتحليلها وتقييمها. والكلمة الأخرى هي Quest وتعني القيام برحلة البحث عن المعاني والمفاهيم الجديدة للإجابة عن سؤال محدد له هدف تدور حول الرحلة، مما يدفع المتعلم إلى القيام برحلة التعلم الاستكشافية والاستقصاء الشبكي للإجابة عن السؤال. (٣:49)

كما أنها من الاستراتيجيات التي تساعد على تحسين عملية التعليم والتعلم حيث تعتبر واحدة من التوجهات الحديثة لتحقيق التعلم النشط وبشكل خاص المستوى الجامعي، كما تتسجم مع دور المعلم التدريسي بكونه مرشداً وموجهاً للعملية التعليمية، حيث تستند استراتيجية الرحلات المعرفية عبر الويب على النظرية البنائية، التي تجعل المتعلم محور العملية التعليمية، المتعلم يقوم ببناء المعرفة والمهارات الجديدة من خلال التفكير والبحث والاستقصاء الموجه وذلك من خلال عملية التفاعل والتواصل مع زملائه. (15:668)

(45:185)

حيث تهدف الرحلات المعرفية إلى الوصول الصحيح والمباشر للمعلومات بأقل جهد ممكن، وهذه الطريقة تعمل على تحويل عملية التعلم إلى عملية ممتعة تزيد دافعية المتعلمين وتجعلهم أكثر مشاركة حيث تعتمد على الاستقصاء والتساؤل والبحث والاكتشاف، كما تهدف إلى تنمية القدرات الذهنية المختلفة لدى الطلاب وتعتمد جزئياً أو كلياً على المصادر الإلكترونية الموجودة على الويب والمنتقاة مسبقاً مع إمكانية دمج مجموعة أخرى من المصادر كالمجلات والأقراص المدمجة وأي مصادر أخرى لمعرفة. (6:102)

وتعتبر السباحة الأساس الهام لممارسة الرياضات المائية وهي من الألعاب الفردية التي تحتاج في إتقانها إلى رؤية واضحة بشكل تعليم وتعلم السباحة، فتعليم السباحة ضرورة حتمية فهي تغطي جميع أغراض التربية الرياضية من النواحي العقلية والاجتماعية والبدنية. وتعلم السباحة يكتسب الفرد خبرات حركية جديدة كمجال ووسط غير مألوف له في حياة

العادية مما يتطلب منه تكيف نفسه للتغلب على عوامل ميكانيكية، وفسولوجية، ونفس حركية. (5:90) (24:16)

فالسباحة تعد من الرياضات المفضلة لدي جميع الأجناس والإعمار المختلفة لما لها من مظاهر البهجة والنشاط وتعتبر مقدمة للمهارات الحركية وتعمل على تنمية السمات السلوكية الإيجابية وذلك من خلال أداء المهارات والاستفادة من الوسط المائي في إتقانها فأصبح استخدام بعض التطبيقات التكنولوجية على نواتج التعلم لطرق السباحة يتطلب مجهودا من القائمين بالتدريس وأداء مهام جديدة في ظل التطوير تتمثل في تصحيح الرسالة التعليمية وفق استراتيجية معينة قابلة للتنفيذ، في المعلم أصبح مصمما ومبرمجا بالإضافة إلى كونه معلم. وكذلك المتعلم أصبح دورا إيجابيا في التفاعل مع عناصر الموقف التعليمي. (19:33)

ويقصد بالتعليم في السباحة اكتساب الفرد معلومات ومهارات جديدة نافعة له بشرط أن يحدث تلائم وتكيف بين الفرد وبين البيئة المحيطة به مما ينتج عنه تغير في سلوك المتعلم وهذا السلوك لا يظهر مرة واحدة وإنما يمر بمراحل متعددة حتى يظهر بالصورة التي يمكن ملاحظتها وهي الأداء الصحيح بطريقة السباحة المراد تعلمها. (22:28).

يعد اختيار أسلوب التدريس من المهام الصعبة التي تقع على عاتق المعلم ويتبلور في اختيار أسلوب التدريس وطبيعة المادة والفروق الفردية ونوع المهارة والقدرة العقلية للطالب، والسباحة من الرياضات التي تحتاج إلى استخدام أساليب مناسبة عند تعليمها ومن خلال النظر على طرق تدريس وتعليم السباحة تبين أن الكثير من المعلمين يستخدمون الأسلوب الأمري والشرح والتلقين في تعليم السباحة وفيه يكون المتعلم غير إيجابي في العملية التعليمية ويقتصر دوره على التلقي فقط فهو أسلوب لا يسمح للمتعلم أن يوظف قدرات العقلية في اكتساب الخبرات والذي يجعل من عملية التعلم عملية مشوقة وممتعة، فيجب الارتقاء بالمستوى العملي للطالبات من خلال تزويدهم بمعلومات تعزيزية إضافية خارج وقت المحاضرة الأصلي والعمل على زيادة دافعيتهم نحو إتقان سباحة الزحف على البطن ولمواكبة التطور التكنولوجي وتحقيق التقدم العلمي في مجال تدريس السباحة وتغيير وتطوير الطرق التقليدية فمن هنا ما جاءت فكرة هذا البحث بضرورة وجود استراتيجية مقننة وذلك من خلال

رحلات ممتعة مقننة للبحث عبر الإنترنت وهذه الاستراتيجية هي الرحلات المعرفية عبر الويب كوست والتي تعد نموذجاً يجمع بين التخطيط التربوي المحكم والاستعمال الصحيح للحاسب الآلي بهدف الوصول الصحيح والمباشر للمعلومات انطلاقاً من مصادر موثوقة ومعدة مسبقاً من قبل الباحثة الأمر الذي يغير من دور المتعلمين من خلال اكتساب خبرات ذاتية مما يجعلهم محور العملية التعليمية.

وباستعراض الدراسات المرجعية لقد ساهمت استراتيجيات التدريس التي تعتمد على تكنولوجيا التعليم في العملية التعليمية مثل دراسة كل من: لي ويانج Li' H & yong (2007) (46)، هالت Halat (2008) (43)، نوش وينر Nawach Winer (2009) (48)، مايسة عفيفي (2010) (17)، رباب عبد الرزاق (2014) (9)، نرفا إبراهيم (2014) (30)، ريهام محمد (2015) (10)، ولاء عبدالفتاح (2015) (36)، نانا الضوى (2016) (26)، يسرى طه (2017) (37)، خالد إبراهيم (2018) (7)، مريم محمد (2019) (23)، ندا كابوه (2019) (28).

حيث أكدت نتائج دراسته على فاعلية إستراتيجية التدريس والتكنولوجيا ومنها الرحلات المعرفية عبر الويب في العملية التعليمية، ومن هذا المنطلق سوف تحاول الباحثة من خلال هذا البحث التعرف على تأثير استخدام الرحلات المعرفية عبر الويب على بعض نواتج التعلم لسباحة الزحف على البطن لطالبات الفرقة الأولى المستوى الثاني بكلية التربية الرياضية جامعة مدينة السادات.

هدف البحث:

يهدف البحث إلى التعرف على تأثير استخدام الرحلات المعرفية عبر الويب على بعض نواتج التعلم (التحصيل المعرفي ومستوى الأداء المهاري) لسباحة الزحف على البطن.

فروض البحث:

1. توجد فروق ذات دلالة إحصائية بين متوسط القياس (القبلي، البعدي) للمجموعة الضابطة في التحصيل المعرفي ومستوى الأداء المهاري لسباحة الزحف على البطن ولصالح متوسط القياس البعدي.

2. توجد فروق ذات دلالة إحصائية بين متوسط القياس (القبلي، البعدي) للمجموعة التجريبية في التحصيل المعرفي ومستوى الأداء المهاري لسباحة الزحف على البطن ولصالح متوسط القياس البعدي.

3. توجد فروق ذات دلالة إحصائية بين متوسطي القياسين (البعديين) للمجموعة الضابطة والتجريبية في التحصيل المعرفي ومستوى الأداء المهاري لسباحة الزحف على البطن ولصالح متوسط القياس البعدي للمجموعة التجريبية.

مصطلحات البحث

الرحلات المعرفية عبر الويب WebQuest:

هي استراتيجية تتيح للطلاب التقصي المنظم للويب وتفعيل دورها في العملية التعليمية بما يحقق الاستخدام الأمثل لها وتوفير وقت وجهد المتعلمين المتخصصين في الإبحار عبر الويب. (4:392)

التحصيل المعرفي:

هو اكتساب معلومات ومعارف وخبرات ويبقى محتوى معرفي منظم لوحده او برامج دراسية. (16:33)

اجراءات البحث:

أولاً: منهج البحث

استخدمت الباحثة المنهج التجريبي باستخدام التصميم التجريبي ذو القياسين القبلي والبعدي لمجموعتين إحداهما تجريبية والأخرى ضابطة وذلك لمناسبته لطبيعة هذا البحث.

ثانياً: مجتمع البحث:

اشتمل مجتمع البحث على طالبات الفرقة الأولى بكلية التربية الرياضية جامعة مدينة السادات للعام الجامعي (2020 - 2021) والبالغ عددهم 250 طالبة.

ثالثاً: عينة البحث:

تم اختيار عينة البحث الكلية (الأساسية، الاستطلاعية) بالطريقة العمدية، حيث بلغ عدد مجتمع البحث (250) طالبة من الفرقة الثانية (بنات) بكلية التربية الرياضية جامعة

مدينة السادات، وبلغ عدد عينة البحث الأساسية (200) طالبة من الفرقة الأولى (بنات) المستوى الثاني بكلية التربية الرياضية جامعة مدينة السادات، تم تقسيمهن إلى مجموعتين ضابطة وتجريبية بواقع (100) طالبة لكل مجموعة، كما بلغ عدد العينة الاستطلاعية (50) طالبة. بواقع (25) طالبة من الفرقة الثانية بنات من نفس مجتمع البحث وخارج عينة البحث الأساسية، وذلك المعاملات العلمية للاختبارات (قيد البحث)، بالإضافة إلى (25) طالبة من طالبات الفرقة الرابعة (تخصص أول سباحة)، وذلك لحساب المعاملات العلمية للاختبارات البدنية، واستمارة تقييم مستوى الأداء المهاري لسباحة الزحف على البطن واختبار التحصيل المعرفي "قيد البحث".

جدول (1)

توصيف عينة البحث الأساسية والاستطلاعية

العينة الاستطلاعية	المجموعة الضابطة	المجموعة التجريبية	العينة الأساسية	مجتمع البحث
25	100	100	200	(250) طالبة
%10	%40	%40	%80	%100

يوضح جدول (1) العدد الأصلي لمجتمع البحث من طالبات الفرقة الأولى المستوى الثاني وتوزيع العينة قيد البحث التجريبية والضابطة وعينة الدراسة الاستطلاعية والنسب المئوية.

تجانس أفراد العينة:

جدول (2)

المتوسط الحسابي والوسيط والانحراف المعياري ومعامل الالتواء لعينة البحث (الأساسية، الاستطلاعية) في معدلات النمو والذكاء والعناصر البدنية والمهارية والتحصيل المعرفي "قيد البحث" ن = 225

الالتواء	الانحراف المعياري	الوسيط	المتوسط	وحدة القياس	المتغيرات		
0.31-	0.83	20.00	19.92	الدرجة	السن	معدلات النمو	
1.91-	3.05	165.00	163.05	الدرجة	الطول		
0.28-	6.50	66.00	65.40	الدرجة	الوزن		
0.87-	3.56	89.00	87.97	الدرجة	الذكاء		
0.86	0.49	4.70	4.84	الثانية	العدو 30 متر	السرعة	العناصر البدنية
0.18-	0.83	9.00	8.95	السنتيمتر	اختبار ثني الجذع	مرونة الجذع	
0.97	1.27	38.00	38.41	كجم	اختبار قوة عضلات الرجلين بالدينامو ميتر	قوة عضلات الرجلين	
0.59	0.76	6.50	6.65	الثانية	الدوائر المرقمة	التوافق	
0.96-	2.03	44.00	43.35	السنتيمتر	اختبار رفع الكتفين	مرونة الكتفين	
0.06-	0.94	1.00	0.98	(5) درجات	حركات الذراعين		سباحة الزحف على البطن
1.95	1.14	0.00	0.74	(3) درجات	ضربات الرجلين		
2.09	1.59	0.00	1.11	(4) درجات	التنفس		

1.37	0.99	0.00	0.45	(3) درجات	التوافق	
1.80	3.79	1.00	3.28	(15) درجة	السباحة ككل	
0.65	0.82	2.00	2.18	الدرجة	الجانب القانوني	التحصيل المعرفي
0.52-	1.81	8.00	7.68	الدرجة	الجانب المهاري	
2.77-	0.93	3.00	2.14	الدرجة	الجانب التاريخي	
1.19-	2.51	13.00	12.00	الدرجة	المجموع	

يتضح من جدول (2) أن معاملات الالتواء لمتغيرات النمو والذكاء والعناصر البدنية واختباراتها واستمارة تقييم مستوى الأداء المهاري لسباحة الزحف على البطن واختبار التحصيل المعرفي "قيد البحث" انحصرت بين (± 3) حيث تراوحت القيم بين $(-2.77, 2.09)$ مما يعني اعتدالية توزيع أفراد عينة البحث المختارة في متغيرات النمو والذكاء والعناصر البدنية واختباراتها واستمارة تقييم مستوى الأداء المهاري لسباحة الزحف على البطن واختبار التحصيل المعرفي "قيد البحث" وبالتالي وقوعها تحت المنحني الطبيعي والتوزيع الاعتمالي

1- تكافؤ أفراد العينة قيد البحث:

جدول رقم (3)

دلالة الفروق بين المجموعة التجريبية والمجموعة الضابطة في معدلات النمو والذكاء

والعناصر البدنية، والاختبارات المهارية، ومستوي التحصيل المعرفي $1 = 2 = 100$

قيمة "ت" المحسوبة	الفرق بين المتوسطين	المجموعة التجريبية		المجموعة الضابطة		وحدة القياس	المتغيرات	معدلات النمو
		ع±	س	ع±	س			
0.340	0.04	0.83	19.94	0.83	19.90	الدرجة	السن	
0.577	0.25	3.02	163.16	3.10	162.91	الدرجة	الطول	
0.174	0.16	6.47	65.34	6.53	65.50	الدرجة	الوزن	
0.457	0.23	3.56	88.12	3.56	87.89	الدرجة	الذكاء	

0.254	0.02	0.48	4.82	0.49	4.84	الثانية	العدو 30 متر	السرعة	العناصر البدنية
0.170	0.02	0.84	8.94	0.83	8.96	السنتيمتر	اختبار ثني الجذع	مرونة الجذع	
0.111	0.02	1.27	38.42	1.27	38.40	كجم	اختبار قوة عضلات الرجلين بالدينامو ميتر	قوة عضلات الرجلين	
0.124	0.01	0.77	6.64	0.76	6.66	الثانية	الدوائر المرقمة	التوافق	
0.104	0.03	2.03	43.33	2.05	43.36	السنتيمتر	اختبار رفع الكتفين	مرونة الكتفين	
0.076	0.01	0.92	0.99	0.95	0.98	(5) درجات	حركات الذراعين	سياحة الزحف على البطن	
0.062	0.01	1.13	0.74	1.15	0.75	(3) درجات	ضربات الرجلين		
0.133	0.03	1.59	1.13	1.59	1.10	(4) درجات	التنفس		
0.143	0.02	0.99	0.44	0.99	0.46	(3) درجات	التوافق		
0.019	0.01	3.73	3.30	3.86	3.29	(15) درجة	السباحة ككل		
0.432	0.05	0.83	2.15	0.80	2.20	الدرجة	الجانب القانوني	التحصيل المعرفي	
0.311	0.08	1.80	7.64	1.83	7.72	الدرجة	الجانب المهاري		
0.378	0.05	0.94	2.11	0.93	2.16	الدرجة	الجانب التاريخي		
0.504	0.18	2.55	11.90	2.49	12.08	الدرجة	المجموع		

"ت" الجدولية عند د.ح: (ن1+ن2) -2 = (198)، ومستوي معنوية (0.05) = 1.960
يتضح من جدول (3) أن عدم وجود فروق ذات دلالة إحصائية بين المجموعة التجريبية والضابطة في متغيرات النمو والذكاء والعناصر البدنية واختباراتها واستمارة تقييم مستوى الأداء

المهاري لسباحة الزحف على البطن واختبار التحصيل المعرفي "قيد البحث" مما يعني تكافؤ مجموعتي البحث في متغيرات النمو والذكاء والعناصر البدنية واختباراتها واستمارة تقييم مستوى الأداء المهاري لسباحة الزحف على البطن واختبار التحصيل المعرفي "قيد البحث" ..

رابعاً: وسائل جمع البيانات:

1- المقابلات الشخصية:

تمت المقابلة الشخصية مع مجموعة من السادة الخبراء في مجال السباحة والمناهج وطرق التدريس بكليات التربية الرياضية. (مرفق ١)

2- استمارات تسجيل البيانات:

قامت الباحثة بتصميم استمارة لتسجيل البيانات الخاصة بالطالبات. (مرفق ٢)

3- الأدوات والأجهزة المستخدمة في البحث

ساعة إيقاف - ميزان طبي - مسطرة مدرجة - شريط قياس - جهاز كمبيوتر - طباشير - عوامات الشد الطافية - لوحات طفو - كفوف - جهاز دينامومتر.

4- المراجع العلمية والدراسات المرجعية:

قامت الباحثة بالاطلاع على العديد من المراجع العلمية والدراسات المرجعية ذات الصلة بموضوع البحث من حيث دراسات في مجال الرحلات المعرفية عبر الويب، وفي مجال السباحة.

5- الاختبارات البدنية: مرفق (3)

- أ- اختبار عدو (٣٠) (لقياس السرعة القصوى)
ب- اختبار ثني الجذع من الوقوف (لقياس مرونة الجذع والفخذ)
ج- اختبار مرونة مفصل الكتفين (لقياس مرونة رفع الكتفين لأعلى)

د- اختبار قوة عضلات الرجلين (لقياس قوة الرجلين).

هـ- اختبار التوافق (لقياس توافق الرجلين والعينين).

6- اختبارات مستوى الأداء المهاري: (مرفق ٤)

تم تقييم مستوى الأداء المهاري من خلال استخدام استمارة تقييم مستوى الأداء المهاري الخاصة لسباحة الزحف على البطن لوفيقية سالم (٢٠٠٠) (35)

حيث تضمنت مفرداتها على مراحل الأداء الفني للسباحة الزحف على البطن وتم عرضها على خبراء في مجال السباحة لإجراء التعديلات اللازمة بما يتناسب مع عينة البحث وكذلك لوضع الدرجة الكلية للاستمارة وتوزيع هذه الدرجة على كل مفردة من مفردات الاستمارة فكانت الدرجة الكلية هي (١٥) درجة لكل مفردة درجة ثم قامت لجنة تحكيم مكونة من ثلاثة لقياس الأداء للطالبات قبل وبعد التجربة.

7- اختبار مستوى القدرات العقلية: (مرفق ٥)

تم استخدام اختبار الذكاء اللفظي للمرحلة الثانوية والجامعية والذي قام بإعداده جابر عبد الحميد، محمود عمر ٢٠٠٧م ثم قامت الباحثة بتحويل من الصورة الورقية للصورة الإلكترونية باستخدام نماذج Google forms متبعا في ذلك نفس شروط وتعليمات الاختبار الورقي. للتأكد من مدى ملائمة الاختبار مجتمع البحث قامت الباحثة بتطبيق الاختبار على العينة الاستطلاعية المكونة من (25) طالبة من الفرقة الأولى من نفس مجتمع البحث ومن خارج العينة الأساسية. بهدف إجراء المعاملات العلمية لاختبار الذكاء (الصدق، الثبات).

8- اختبار التحصيل المعرفي: إعداد الباحثة: (مرفق ٦)

واتبعت الباحثة المراحل الآتية لتصميم الاختبار المعرفي:

أ- مرحلة التحليل وتتضمن:

- تحليل الهدف العام للاختبار:

تم تحديد الهدف العام من الاختبار تبعا لهدف وفروض البحث وهو قياس مستوى طالبات الفرقة الأولى المستوى الثاني لكلية التربية الرياضية جامعة مدينة السادات في مستوى الأداء المهاري والتحصيل المعرفي للسباحة الزحف على البطن

- تحليل المحتوى:

قامت الباحثة بتحليل (توصيف المقرر) للفرقة الأولى المستوى الثاني وذلك للتعرف على المعلومات والمعارف المتعلقة في المحتوى الذي يدرس لهم

ب- مرحلة التصميم وتتضمن:

حيث اتبعت الباحثة الخطوات التالية:

- تحديد الموضوعات الدراسية والتي تمثلت في:

- الثقافة العامة للسباحة
- التحليل الفني لسباحة الزحف على البطن
- الخطوات التعليمية لسباحة الزحف على البطن
- القانون في السباحة
- تاريخ السباحة
- القدرة على التميز بين الأداء الصحيح والأداء الخاطئ.

- تحديد الوزن النسبي لموضوعات المادة الدراسية:

قامت الباحثة بعرض المحاور على (٥) خبراء من أعضاء هيئة التدريس المختصين في مجال السباحة وذلك لإبداء الرأي في المحاور المرغوب تحقيقها وقياسها وكذلك اقتراح لك ما يضاف إليها أو يحذف وأيضا تحديد الأهمية النسبية لهذه المحاور .

جدول (4)

متوسط الأهمية النسبية لأراء السادة الخبراء حول محاور الاختبار المعرفي
ن = 5
وعدد العبارات المعادلة لها في كل محور

عدد العبارات لكل محور	متوسط الأهمية النسبية	محاور اختبار التحصيل المعرفي
16 عبارة	21%	الجانب القانوني
48 عبارة	64%	الجانب المهاري
11 عبارة	15%	الجانب التاريخي
75 عبارة	100%	المجموع

يتضح من جدول (4) أن الأهمية النسبية لآراء السادة الخبراء انحصرت بين (15% : 64%) كما انحصر عدد العبارات بين (11: 48) عبارة

– تحديد نوع الأسئلة:

وقع اختيار الباحثة على أسئلة (الصواب والخطأ، الاختيار من متعدد) حيث اشتملت الأسئلة على (2) أنواع كما يلي:

• أسئلة الصواب والخطأ (✓ أو X):

وهو من أكثر الأنواع استخداماً لسهولة إعداد أسئلته التي يتم اختيارها من المادة المقررة مباشرةً أو بعد إدخال بعض التغييرات الطفيفة على تلك الأسئلة.

• أسئلة الاختيار من متعدد:

حيث يتم إعطاء الطالبة عدد معين من الكلمات أو العبارات التي تتعلق بموضوع ما لتقوم باختيار الكلمات أو العبارات الصحيحة.

– كتابة أسئلة الاختبار:

قامت الباحثة بصياغة المفردات الخاصة بأسئلة الاختبار المعرفي وذلك بعد الاطلاع على البحوث والدراسات والمراجع العلمية وقد بلغ عدد مفردات الاختبار (75) مفردة "سؤال" وقامت الباحثة بصياغتها على شكل أسئلة.

– كتابة تعليمات الاختبار

وضعت الباحثة تعليمات الاختبار بحيث تكون بسيطة وواضحة لدى الطالبات مع بيان لكيفية الإجابة عن الأسئلة، كما تضمنت تلك الاستمارة البيانات الخاصة بالطالبات من حيث (الاسم، الصف الدراسي، العام الدراسي).

– مفتاح تصحيح الاختبار

تم حساب درجة واحدة لكل عبارة اصبح المجموع (٧٥) درجة

– عرض الاختبار في صورته الأولية على السادة الخبراء:

بعد توصل الباحثة للصورة المبدئية للاختبار المعرفي قامت بعرض الاختبار في صورته المبدئية على الخبراء بهدف أبدأ الرأي حول إعادة صياغة اي عبارة من عبارات الاختبار

بالإضافة أو الحذف ومدى مناسبة نوعية الأسئلة ومدى وضوح تعليمات الاختبار وملائمة مفتاح التصحيح

جدول (5)

نتائج عرض الصورة المبدئية لاختبار التحصيل

المعرفي على السادة الخبراء

ن = 5

إعادة صياغة	نسبة الاتفاق	عدد مرات الاتفاق	السؤال	المحور	إعادة صياغة	نسبة الاتفاق	عدد مرات الاتفاق	السؤال	المحور
	%80	4	س39			%80	4	س1	المحور الأول الجانب القانوني
	%100	5	س40			%80	4	س2	
	%80	4	س41			%80	4	س3	
	%100	5	س42			%100	5	س4	
	%80	4	س43			%80	4	س5	
	%100	5	س44			%100	5	س6	
	%80	4	س45			%100	5	س7	
	%80	4	س46			%100	5	س8	
	%100	5	س47			%100	5	س9	
	%80	4	س48			%80	4	س10	
	%80	4	س49			%80	4	س11	
	%80	4	س50			%100	5	س12	
	%100	5	س51			%80	4	س13	
	%100	5	س52			%80	4	س14	
	%80	4	س53			%100	5	س15	
	%80	4	س54			%80	4	س16	
	%100	5	س55			%80	4	س17	المحور الثاني
	%100	5	س56			%80	4	س18	

	%100	5	س57			%80	4	س19
	%80	4	س58			%100	5	س20
	%80	4	س59			%80	4	س21
	%80	4	س60			%80	4	س22
	%100	5	س61			%100	5	س23
	%100	5	س62			%80	4	س24
	%80	4	س63			%80	4	س25
	%100	5	س64			%100	5	س26
	%80	4	س65	المحور الثالث الجانب التاريخي		%80	4	س27
	%80	4	س66			%100	5	س28
	%100	5	س67			%100	5	س29
	%100	5	س68			%80	4	س30
	%80	4	س69			%100	5	س31
	%100	5	س70			%100	5	س32
	%80	4	س71			%100	5	س33
	%80	4	س72			%80	4	س34
	%80	4	س73			%100	5	س35
	%100	5	س74			%100	5	س36
	%80	4	س75			%100	5	س37
							%80	4

يوضح جدول (5) عدد مرات ونسب اتفاق السادة الخبراء حول عبارات اختبار التحصيل المعرفي، وقد ارتضت الباحثة نسبة اتفاق 80% فأكثر من مجموع آراء الخبراء لقبول الأسئلة

– صورة الاختبار بعد استطلاع رأى الخبراء "الصورة الثانية للاختبار": توصلت الباحثة إلى الصورة الثانية للاختبار المعرفي، حيث اشتمل الاختبار في صورته الثانية (بعد استطلاع رأى الخبراء) على (75) سؤال، وهي صورة الاختبار التي تم تطبيقها على عينة الدراسة

الاستطلاعية بهدف التعرف على صلاحية الاختبار (معاملات: السهولة، الصعوبة، التمييز) بالإضافة إلى التعرف على المعاملات العلمية الخاصة به (الصدق، الثبات).

- تحليل مفردات الاختبار (اختبار مدى صلاحية أسئلة الاختبار)

للتعرف على مدى صلاحية أسئلة الاختبار قامت الباحثة بتطبيق الاختبار المعرفي على عينة الدراسة الاستطلاعية البالغ عددها (25) طالبة وذلك لحساب كلٍ من (معاملات السهولة والصعوبة والتمييز) لكل سؤال من أسئلة الاختبار، وتم قبول الأسئلة التي يتراوح معامل السهولة والصعوبة بين (0.3: 0.7)، وبالنسبة لمعامل التمييز تم قبول الأسئلة ذات المعامل الأكبر من (0.2).

ويوضح الجدول التالي معاملات السهولة والصعوبة والتمييز لاختبار التحصيل المعرفي:

جدول (6)

معاملات السهولة والصعوبة والتمييز لمفردات (أسئلة)

اختبار التحصيل المعرفي

ن = 25

المحور	السؤال	م. س	م. ص	م. ت	المحور	السؤال	م. س	م. ص	م. ت
المحور الأول الجانب القانوني	س1	0.56	0.44	0.25	تابع المحور الثاني الجانب المهني	س39	0.56	0.44	0.25
	س2	0.52	0.48	0.25		س40	0.40	0.60	0.24
	س3	0.60	0.40	0.24		س41	0.36	0.64	0.23
	س4	0.44	0.56	0.25		س42	0.44	0.56	0.25
	س5	0.56	0.44	0.25		س43	0.52	0.48	0.25
	س6	0.64	0.36	0.23		س44	0.48	0.52	0.25
	س7	0.52	0.48	0.25		س45	0.36	0.64	0.23
	س8	0.60	0.40	0.24		س46	0.56	0.44	0.25
	س9	0.48	0.52	0.25		س47	0.60	0.40	0.24
	س10	0.60	0.40	0.24		س48	0.64	0.36	0.23
	س11	0.64	0.36	0.23		س49	0.68	0.32	0.22

0.25	0.48	0.52	س50		0.25	0.44	0.56	س12	المحور الثاني الجانب المهني
0.25	0.52	0.48	س51		0.25	0.48	0.52	س13	
0.24	0.40	0.60	س52		0.25	0.52	0.48	س14	
0.24	0.60	0.40	س53		0.25	0.48	0.52	س15	
0.25	0.44	0.56	س54		0.24	0.40	0.60	س16	
0.22	0.32	0.68	س55		0.25	0.44	0.56	س17	
0.25	0.56	0.44	س56		0.25	0.52	0.48	س18	
0.23	0.64	0.36	س57		0.24	0.40	0.60	س19	
0.25	0.52	0.48	س58		0.24	0.60	0.40	س20	
0.23	0.36	0.64	س59		0.24	0.40	0.60	س21	
0.23	0.64	0.36	س60		0.25	0.48	0.52	س22	
0.25	0.44	0.56	س61		0.25	0.44	0.56	س23	
0.25	0.48	0.52	س62		0.23	0.36	0.64	س24	
0.23	0.36	0.64	س63		0.25	0.56	0.44	س25	
0.24	0.60	0.40	س64		0.25	0.48	0.52	س26	
0.25	0.44	0.56	س65		المحور الثالث الجانب التاريخي	0.25	0.44	0.56	
0.24	0.60	0.40	س66	0.25		0.52	0.48	س28	
0.25	0.56	0.44	س67	0.24		0.60	0.40	س29	
0.25	0.52	0.48	س68	0.23		0.64	0.36	س30	
0.25	0.48	0.52	س69	0.22		0.68	0.32	س31	
0.25	0.44	0.56	س70	0.22		0.32	0.68	س32	
0.23	0.64	0.36	س71	0.25		0.48	0.52	س33	
0.22	0.68	0.32	س72	0.23		0.36	0.64	س34	
0.24	0.60	0.40	س73	0.25		0.56	0.44	س35	
0.24	0.40	0.60	س74	0.25		0.52	0.48	س36	
0.23	0.36	0.64	س75	0.25		0.48	0.52	س37	
				0.24		0.40	0.60	س38	

يتضح من جدول (6) أن الاختبار يتميز بمعاملات السهولة بين (0.30 - 0.70) ومعاملات الصعوبة (0.30 - 0.70) وأن معامل التميز لاختبار التحصيل المعرفي أكثر من (0.2)

- حساب المعاملات العلمية للاختبار (تجريب الاختبار):

قامت الباحثة بحساب المعاملات العلمية لاختبار التحصيل المعرفي كآلاتي:

• صدق الاختبار:

جدول (7)

معامل الارتباط بين درجة كل عبارة مع مجموع المحور الذي تنتمي إليه وارتباط العبارة مع المجموع الكلي وارتباط المحاور مع المجموع الكلي لاختبار التحصيل المعرفي

ن = 25

معامل ارتباط المحور مع المجموع الكلي	معامل الارتباط مع المجموع الكلي	معامل الارتباط مع المحور	السؤال	المحور	معامل ارتباط المحور مع المجموع الكلي	معامل الارتباط مع المجموع الكلي	معامل الارتباط مع المحور	السؤال	المحور
* .990	* .772	* .781	س39	تابع المحور الثاني الجانب المهوري	* .836	* .559	* .776	س1	المحور الأول الجانب القانوني
	* .895	* .890	س40			* .782	* .943	س2	
	* .879	* .872	س41			* .694	* .882	س3	
	* .904	* .901	س42			* .506	* .569	س4	
	* .754	* .782	س43			* .476	* .696	س5	
	* .838	* .851	س44			* .446	* .696	س6	
	* .662	* .643	س45			* .627	* .795	س7	
	* .888	* .869	س46			* .827	* .775	س8	
	* .815	* .848	س47			* .753	* .806	س9	

	*.751	*.794	س48			*.617	*.829	س10	
	*.684	*.722	س49			*.466	*.683	س11	
	*.760	*.774	س50			*.519	*.722	س12	
	*.931	*.930	س51			*.658	*.848	س13	
	*.657	*.671	س52			*.696	*.766	س14	
	*.892	*.898	س53			*.850	*.821	س15	
	*.701	*.685	س54			*.588	*.802	س16	
	*.557	*.579	س55			*.885	*.894	س17	
	*.893	*.909	س56			*.764	*.768	س18	
	*.879	*.872	س57			*.815	*.848	س19	
	*.931	*.930	س58			*.777	*.780	س20	
	*.772	*.742	س59			*.809	*.827	س21	
	*.879	*.872	س60			*.943	*.952	س22	
	*.803	*.777	س61			*.792	*.769	س23	
	*.847	*.853	س62			*.757	*.786	س24	
	*.631	*.656	س63			*.793	*.784	س25	
	*.886	*.868	س64			*.859	*.882	س26	
	*.886	*.921	س65		*.990	*.760	*.806	س27	
	*.907	*.890	س66			*.931	*.930	س28	
	*.722	*.899	س67			*.820	*.826	س29	
	*.751	*.862	س68			*.879	*.872	س30	
	*.576	*.761	س69			*.813	*.806	س31	
	*.879	*.943	س70			*.720	*.730	س32	
	*.813	*.879	س71			*.845	*.882	س33	
	*.800	*.886	س72			*.736	*.768	س34	
	*.723	*.751	س73			*.896	*.901	س35	
	*.751	*.637	س74			*.832	*.859	س36	
*.914				المحور الثالث التاريخي					المحور الثاني الجانب المهني

	*.782	*.922	س75			*.856	*.874	س37
						*.824	*.857	س38

"ر" الجدولية عند د.ح: (ن) = 2 - (23)، ومستوي معنوية (0.05) = 0.396
 يتضح من جدول (7) وجود ارتباط دال إحصائياً بين درجة كل عبارة والمجموع الكلي للمحور
 التي تمثله العبارة، والمجموع الكلي للاختبار، مما يدل علي صدق تمثيل تلك العبارة للمحور
 التي تمثله والاختبار قيد البحث.
 • ثبات الاختبار:

جدول (8)

معاملات الثبات لمفردات (عبارات) اختبار التحصيل
 المعرفي بالتجزئة النصفية

ن = 25

معامل الارتباط بين براون" للاختبار ككل	معامل الارتباط بين نصفي الاختبار	الانحراف المعياري	المتوسط الحسابي	عدد العبارات	نصفي الاختبار
*0.95	0.91	14.59	20.16	38 عبارة	النصف الأول
		15.05	18.36	37 عبارة	النصف الثاني

"ر" الجدولية عند د.ح: (ن) = 2 - (23)، ومستوي معنوية (0.05) = 0.396
 يتضح من جدول (8) أن قيمة "ر" المحسوبة < "ر" الجدولية مما يدل على أن قيمة "ر" دالة
 إحصائياً، وهذا يشير إلى وجود ارتباط بين النصف الأول والثاني من الأسئلة وبالتالي ثبات
 اختبار التحصيل المعرفي
 - الصورة النهائية للاختبار المعرفي:

اشتمل الاختبار على عدد (٧٥) عبارة موزعة على ثلاث محاور - عدد (١٦) عبارة للقانون
 الدولي للسباحة الزحف على البطن وعدد (١١) عبارة للمحور التاريخي وعدد (٤٨) عبارة
 للأداء المهاري للسباحة الزحف على البطن

– تحديد زمن الاختبار:

قامت الباحثة بحساب الزمن المناسب للإجابة على اختبار التحصيل المعرفي وذلك أثناء تطبيقه على عينة الدراسة الاستطلاعية من خلال حساب اقل زمن وأكبر زمن فيصبح زمن الاختبار (55) دقيقة.

جدول (9)

زمن الإجابة على الاختبار المعرفي

ن=25

متوسط الزمن	المجموع	الزمن التجريبي		زمن الاختبار
		أقل زمن	أكبر زمن	
55 دقيقة	110 دقيقة	50 دقيقة	60 دقيقة	

يتضح من جدول (9) أن زمن الاختبار بلغ (55) دقيقة

ج- مرحلة الإنتاج والنشر:

قامت الباحثة باستخدام نماذج *Google forms* لإنتاج الاختبار المعرفة بصورة إلكترونية وهو متاح على الرابط التالي:

https://docs.google.com/forms/d/1P2QiBQeHSrJhcPm0vNJ1_xDm5GgR1NVMTRoYxPLuW5w/edit

9- الدراسة الاستطلاعية:

قامت الباحثة بإجراء الدراسة الاستطلاعية يومي السبت والأحد الموافقين 6، 2021/2/7م على عينة قوامها (25) طالبة من القيادات بالفرقة الأولى المستوى الثاني من مجتمع البحث ومن خارج العينة الأساسية في كلية التربية الرياضية جامعة مدينة السادات للعام الدراسي 2020 - 2021م وذلك لحساب المعاملات العلمية (الصدق - الثبات) للاختبارات المستخدمة في البحث للتعرف على الأخطاء المحتمل ظهورها أثناء إجراء الاختبارات التي تجنبها في الدراسة الأساسية.

أ- المعاملات العلمية لاختبار الذكاء والاختبارات البدنية والمهارية

- صدق اختبار الذكاء:

تم حساب معاملات صدق اختبار الذكاء (قيد البحث) عن طريق إيجاد صدق التمايز، وذلك بتطبيق اختبار الذكاء على عينة الدراسة الاستطلاعية من طالبات الفرقة الثانية، البالغ عددهن (25) طالبة. ثم ترتيب قياسات عينة البحث الاستطلاعية تنازلياً، وحساب دلالة الفروق بين متوسطات الربيع الأعلى والربيع الأدنى. كما هو موضح بالجدول (10).

جدول رقم (10)

دلالة الفروق باختبار مان ويتني اللابارومتري في اختبار الذكاء

$$n_1 = 2 = n_2 = 7$$

الاختبار	وحدة القياس	المجموعات	العدد	متوسط الرتب	مجموع الرتب	قيمة Z المحسوبة	مستوي الدلالة
الذكاء	الدرجة	الربيع الأعلى	7	11	77	3.228	0.001
		الربيع الأدنى	7	4	28		

Z" الجدولية عند مستوى معنوية (0.05) = 1.960

يتضح من جدول (10) وجود فروق دالة إحصائية عند مستوى دلالة (0.05) بين قياسات عينة البحث الاستطلاعية من الفرقة الثانية بنات (الربيع الأعلى، الربيع الأدنى) في اختبار الذكاء

(قيد البحث)، ولصالح الربيع الأعلى. مما يدل على أن هذا الاختبار يستطيع التمييز بين المجموعات مختلفة المستوى، وبالتالي فهو اختبار صادق فيما وضع من أجله

- ثبات اختبار الذكاء:

تم إيجاد معاملات ثبات اختبار الذكاء (قيد البحث) باستخدام طريقة تطبيق الاختبار وإعادة تطبيقه Test-Retest على عينة الدراسة الاستطلاعية وعددهن (25) طالبة من الفرقة الثانية، حيث اعتبرت الباحثة القياسات الخاصة بالصدق بمثابة تطبيق للاختبار، ثم قامت

بإعادة التطبيق (بفاصل زمني قدره أسبوع واحد) تحت نفس الظروف وبنفس التعليمات،
والجدول (11) يوضح مُعامل الثبات بين التطبيق وإعادة التطبيق

جدول (11)

معامل الارتباط بين التطبيق وإعادة التطبيق في اختبار الذكاء "قيد البحث"

ن = 25

الاختبار	وحدة القياس	التطبيق		إعادة التطبيق		الفرق بين المتوسطين المحسوبة	قيمة "ر"
		س	ع±	س	ع±		
الذكاء	الدرجة	87.72	3.68	87.80	3.30	0.38	*.917

"ر" الجدولية عند د.ح: ن = 2 (23)، ومستوى معنوية (0.05) 0.396

يتضح من جدول (11) أن قيمة مُعامل الارتباط بين التطبيق وإعادة التطبيق لاختبار الذكاء (قيد البحث) قد بلغ (0.917)، وهذه القيمة دالة إحصائياً عند مستوى دلالة (0.05).
مما يدل

على ثبات هذا الاختبار.

- صدق الاختبارات البدنية والمهارية:

جدول (12)

دلالة الفروق بين المجموعة المميّزة وغير المميّزة في

العناصر البدنية والمهارية "قيد البحث"

ن = 1 = 2 = 25

الاختبارات البدنية والمهارية	وحدة القياس	المجموعة المميّزة		المجموعة غير المميّزة		الفرق بين المتوسطين المحسوبة	قيمة "ت"
		س	ع±	س	ع±		
السرعة	العدو 30 متر	4.84	0.50	5.55	0.50	0.71	* 5.01
مرونة الجذع	السننيمتر	8.96	0.84	6.20	0.82	2.76	* 11.78

*13.63	6.12	1.84	32.28	1.29	38.40	كجم	اختبار قوة عضلات الرجلين بالدينامومتر	قوة عضلات الرجلين
*7.93	1.83	0.86	8.48	0.77	6.66	الثانية المرقمة	الدوائر المرقمة	التوافق
*8.01	4.20	1.60	39.16	2.08	43.36	السنتيمتر	اختبار رفع الكتفين	مرونة الكتفين
*10.60	2.96	0.98	0.96	0.99	3.92	(5) درجات	حركات الذراعين	سباحة الزحف على البطن
*4.68	1.4	1.17	0.72	0.93	2.12	(3) درجات	ضربات الرجلين	
*5.63	2.04	1.62	1.04	0.81	3.08	(4) درجات	التنفس	
*6.20	1.64	1.00	0.44	0.86	2.08	(3) درجات	التوافق	
*9.07	8.04	3.90	3.16	2.10	11.2	(15) درجة	السباحة ككل	

"ت" الجدولية عند د.ح: (ن+1ن-2) = 2(48)، ومستوي معنوية (0.05) = 2.021

يتضح من جدول (12) أن قيمة "ت" المحسوبة < "ت" الجدولية مما يدل على أن قيمة "ت" دالة إحصائياً، وهذا يشير وجود فروق بين المجموعتين المميزة وغير المميزة مما يدل على صدق اختبارات الصفات البدنية واستمارة تقييم مستوى الأداء المهاري لسباحة الزحف على البطن "قيد البحث

تم حساب صدق الاختبار باستخدام صدق التمايز لمعرفة قدرة الاختبارات على التميز بين درجات الطالبات وذلك بتطبيق الاختبارات على عينة الدراسة الاستطلاعية وقامت الباحثة

بحساب الفروق بين الربيعي الأعلى كعينة مميزة والربيعي الأدنى كعينة غير مميزة للاختبارات
قيد البحث

– ثبات الاختبارات البدنية والمهارية

لإيجاد ثبات الاختبارات استخدمت الباحثة طريقة تطبيق الاختبار وإعادة تطبيقه Test Retest على عينة قوامها (25) طالبة يمثلن الدراسة الاستطلاعية ومن مجتمع البحث، وخارج عينة البحث الأساسية، وتم إيجاد معامل الارتباط بين التطبيقين الأول والثاني

جدول (13)

معامل الارتباط بين التطبيق الأول والتطبيق الثاني في

استمارة الأداء المهاري "قيد البحث"

ن = 25

قيمة "ر" المحسوبة	الفرق بين المتوسطين	التطبيق الثاني		التطبيق الأول		وحدة القياس	الاختبارات البدنية والمهارية	
		±ع	س	±ع	س			
*.946	0.05	0.52	5.50	0.50	5.55	الثانية	العدو 30 متر	السرعة
*.916	0.12	0.80	6.32	0.82	6.20	السنتيمتر	اختبار ثني الجذع	مرونة الجذع
*.868	0.16	1.83	32.44	1.84	32.28	كجم	اختبار قوة عضلات الرجلين بالدينامومتر	قوة عضلات الرجلين
*.949	0.06	0.87	8.42	0.86	8.48	الثانية	الدوائر المرقمة	التوافق
*.901	0.04	1.68	39.20	1.60	39.16	السنتيمتر	اختبار رفع الكتفين	مرونة الكتفين
*.933	0.04	0.91	0.92	0.98	0.96	(5) درجات	حركات الذراعين	سباحة الزحف على البطن
*.922	0.04	1.07	0.68	1.17	0.72	(3) درجات	ضربات الرجلين	
*.984	0.00	1.59	1.04	1.62	1.04	(4) درجات	التنفس	
*.902	0.04	1.05	0.48	1.00	0.44	(3) درجات	التوافق	
*.991	0.04	3.70	3.12	3.90	3.16	(15) درجة	السباحة ككل	

"ر" الجدولية عند د.ح: (ن) = 2 - (23)، ومستوي معنوية (0.05) = 0.396

يتضح من جدول (13) أن قيمة "ر" المحسوبة < "ر" الجدولية مما يدل على أن قيمة "ر" دالة إحصائياً، وهذا يشير إلى وجود ارتباط بين التطبيق وإعادة التطبيق وبالتالي ثبات اختبارات العناصر البدنية واستمارة تقييم مستوى الأداء المهاري لسباحة الزحف على البطن "قيد البحث" قيد البحث".

خامساً: الرحلات المعرفية عبر الويب "قيد البحث":

1- مرحلة تصميم الهيكل العام للرحلات المعرفية عبر الويب:

استخدمت الباحثة مواقع Google لإنشاء الرحلات المعرفية عبر الويب حيث اشتملت على:
أ- الصفحة الرئيسية:

وبها تعريف بالبحث والباحثة والترحيب بالطالبات عينة البحث

ب- صفحة المقدمة لكل رحلة:

وبها يتم التمهيد للرحلة المعرفية، وإعطاء فكرة واضحة عنها، كما يتم تهيئة الطالبات وجذب انتباههن وإثارة دوافعهن عن موضوع الرحلة المعرفية وعناصرها والتركيز على أهدافها لوضع الطالبة في تصور مسبق حول ما ستتعلمه خلال الرحلة

ج- صفحة المهام لكل رحلة:

تعتبر أساس الرحلة المعرفية التي يتم فيها توضيح المهام المطلوب أن يتم إنجازها في الرحلة المعرفية، والتي تمكنهن من تعلم المادة العلمية. وتحديد إذا كان العمل فردياً او جماعياً

د- صفحة المصادر لكل رحلة:

ومن خلالها يتم تقديم مجموعة مقترحة من المواقع التي تمكن الطالبات من الإبحار بداخلها من أجل إتقان تعلم المادة التعليمية وهي مصادر إلكترونية تختارها المعلمة وتكون ذات صلة بالموضوع وتكون مناسبة معه خبرات ومستوى الصف الدراسي وفيها وصف دقيق لخطوات العمل. وهنا قامت الباحثة بجمع المحتوى العلمي المراد إطلاع الطالبات عليه واشتمل على المراحل الفنية لسباحة الزحف على البطن، الخطوات التعليمية، الأخطاء الشائعة، صور مسلسل لأداء المهارات، ومقاطع فيديو توضح الأداء

هـ - صفحة التقييم لكل رحلة:

ويتم من خلالها تقييم أداء الطالبات من خلال بعض المحكات التقييم وتعدد طرق التقييم ومنها (البحث، تقويم آراء الأعضاء الآخرين داخل المجموعة، طريقة عرض الحصاد النهائي للرحلة المعرفية)

و - صفحة الخاتمة لكل رحلة

وتتضمن النتائج التربوية التي يتوقع من الطالبات الحصول عليها وفهمها واستيعابها بعد الانتهاء من الرحلة المعرفية

ز - صفحة المعلم:

وهي عبارة عن صفحة منفصلة تدرك بعد تنفيذ كل رحلة معرفية، لكي استرشد بها المعلمون الآخرون عند استخدامهم الرحلات المعرفية أو لتصميم رحلات أخرى بنفس الطريقة كما استخدمت الباحثة تطبيق الـ WhatsApp حيث تم تقسيم الطالبات لمجموعات كل مجموعة مكونة من خمس طالبات وقامت كل مجموعة بإنشاء مجموعة لهن على تطبيق الـ WhatsApp، يتم من خلاله إجراء المناقشات الإلكترونية الجماعية.

2- مرحلة التطوير:

قامت الباحثة بنشر الرحلات المعرفية للسباحة الزحف على البطن باستخدام نماذج Google Form

3- مرحلة التطبيق:

أ- الخطوات الإجرائية لتنفيذ الرحلات المعرفية عبر الويب "قيد البحث"

قامت الباحثة في هذه المرحلة لتطبيق الرحلات المعرفية عبر الويب على العينة الأساسية من خلال قيام الطالبات بالخطوات التالية:

- قراءة مقدمة الرحلة بعناية.
- التعرف على المهام المطلوب إنجازها خلال الرحلة المعرفية.
- قراءة الإجراءات التي يجب أن يتم اتباعها بعناية.
- الاطلاع على المصادر التي تم تجميعها (في ضوء توصيف المقرر).

- المناقشة مع الزملاء حول المحتوى على تطبيق الـ WhatsApp.
 - حل الاختبار الإلكتروني في نهاية الرحلة المعرفية.
 - قراءة خاتمة الرحلة بعناية.
 - النزول إلى حمام السباحة لإجراء التمرينات التطبيقية لسباحة الزحف على البطن
 - **ب- الشروط الواجب توفرها في الرحلات المعرفية عبر الإنترنت**
 - أن تشكل دليلاً للطلاب حول المادة الدراسية.
 - أن تحتوي على مصادر إلكترونية متنوعة.
 - أن توفر العمل الجماعي التعاوني.
 - أن تصمم بشكل يثير انتباه الطلاب.
 - أن تعمل روابطها بشكل جيد ويكون الانتقال بين صفحاتها سهل وبسيط.
 - أن تكون المقدمة شيقة ومثيرة للاهتمام ومحفزة للتعلم.
 - أن تكون المهم واضحة وقابلة للتنفيذ في وقت محدد.
 - أن تحتوي الإجراءات على توجيهات محددة لمساعدة الطلاب على تنفيذ المهام.
 - أن ترتبط المصادر الإلكترونية فيها بالمهام التي يجب على الطلاب إنجازها.
 - أن يكون التقييم مناسباً لأهداف الرحلة المعرفية.
 - أن يشمل ختام الرحلة المعرفية على أهم ما تعلمه الطلاب في الرحلة.
- (٤١:34) (٧،٦:41) (٢٩:50)
- ج- الفترة الزمنية الخاصة بالبرنامج (الرحلات المعرفية)**
- تم تحديد الفترة الزمنية للرحلات المعرفية (١٢) أسبوع بواقع مرة أسبوعياً تبدأ من يوم الأربعاء الموافق 2021/02/17 وإلى يوم الأربعاء الموافق 2021/05/05م.
- قامت الباحثة بتوحيد زمن الوحدة التعليمية في مجموعتي البحث التجريبية والضابطة (٩٠ق). مقسمة كما هو مبين في جدول (14) وتم تطبيق تجربة البحث الأساسية والقياسات تحت إشراف الباحثة والمساعدين وتوحيد الظروف أثناء إجراءات القياسات القبليّة والبعديّة

جدول رقم (14)

التوزيع الزمني لمحتوى الوحدة التعليمية

النشاط	الزمن بالدقيقة
أعمال إدارية	5 ق
إحماء عام	5 ق
إحماء بدني خاص	10 ق
الجزء الرئيسي	65 ق
الجزء الختامي	5 ق
المجموع	90 ق

جدول رقم (15)

التوزيع الزمني للمراحل الفنية

محتويات البرنامج	الفترة الزمنية		عدد الوحدات	زمن الوحدة
	من	إلى		
وضع الجسم	2021/2/17	2021/2/23	1	90 ق
ضربات الرجلين	2021/2/24	2021/3/16	3	90 ق
حركات الذراعين	2021/3/17	2021/4/13	4	90 ق
التنفس	2021/4/14	2021/4/27	2	90 ق
التوافق	2021/4/28	2021/5/4	1	90 ق
السباحة الكاملة	2021/5/5	-	1	90 ق
المجموع			12	

د- القياس القبلي:

قامت الباحثة بإجراء القياس القبلي على عينة البحث التجريبية والضابطة في التحصيل المعرفي في مستوى الأداء الفني للسباحة الزحف على البطن وذلك يومي الاثنين والثلاثاء 8،

2021/2/9

هـ - الدراسة الأساسية

قامت الباحثة بتطبيق الدراسة الأساسية على مجموعة البحث التجريبية وكانت بداية الرحلة المعرفية عبر الإنترنت يوم الأربعاء الموافق 2021/2/17م. ونهاية استخدام الرحلات المعرفية عبر الإنترنت يوم الأربعاء الموافق 2021/5/5م، كما قامت الباحثة باستخدام أسلوب التعلم التقليدي مع أفراد المجموعة الضابطة حيث تم شرح الجوانب المعرفية والمهارية والخطوات الفنية لسباحة الزحف على البطن والطلبة تتلقي وتساءل المعلمة لتوجيهه لاكتساب الأداء المهاري الصحيح والممارسة والتكرار وتصحيح الأخطاء.

و - القياس البعدي

قامت الباحثة بإجراء القياس البعدي على عينة البحث بنفس طريقة وأسلوب القياس القبلي وذلك يوم الإثنين الموافق 2021/5/10

ز - لجنة المحكمين:

قامت الباحثة بالاستعانة بالجنة محكمين مكونة من ثلاثة محكمين مرفق (1) وذلك لتقييم الطالبات خلال الأداء الفني لسباحة الزحف على البطن

سادساً: المعالجات الإحصائية:

تم حساب المعالجات الاحصائية باستخدام - برنامج (spss)، حيث تم استخدام المعالجات التالية:

1. المتوسط الحسابي
2. الانحراف المعياري
3. الوسيط
4. معامل الالتواء
5. اختبار(ت) ما في حساب دلالة الفروق بين المتوسطات
6. معامل الارتباط البسيط لبيرسون
7. اختبار Z لحساب دلالة الفروق للعينات الصغيرة

عرض ومناقشة النتائج:

أولاً: عرض النتائج:

1- عرض نتائج الفرض الأول:

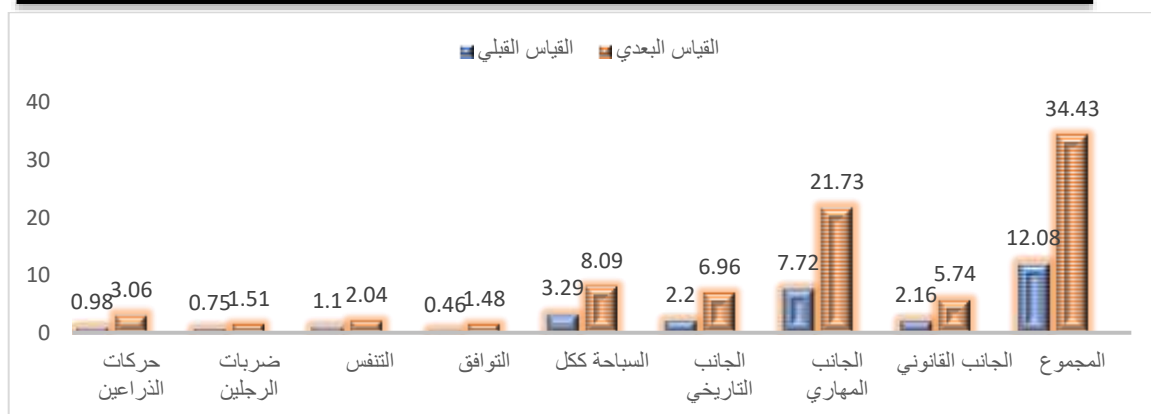
جدول رقم (16)

دلالة الفروق بين متوسطي القياس (القبلي والبعدي) للمجموعة الضابطة
في الاختبارات المهارية، ومستوي التحصيل المعرفي

ن=100

قيمة "ت" المحسوبة	الفرق بين المتوسطين	القياس البعدي		القياس القبلي		وحدة القياس	المتغيرات	
		ع±	س	ع±	س			
* 17.285	2.08	0.80	3.06	0.95	0.98	(5) درجات	حركات الذراعين	سباحة الزحف على البطن
* 6.527	0.76	0.50	1.51	1.15	0.75	(3) درجات	ضربات الرجلين	
* 5.920	0.94	0.88	2.04	1.59	1.10	(4) درجات	التنفس	
* 8.903	1.02	0.50	1.48	0.99	0.46	(3) درجات	التوافق	
* 12.431	4.8	1.42	8.09	3.86	3.29	(15) درجة	السباحة ككل	
* 43.192	4.76	0.82	6.96	0.80	2.20	الدرجة	الجانب القانوني	التحصيل المعرفي
* 61.909	14.01	1.14	21.73	1.83	7.72	الدرجة	الجانب المهاري	
* 23.888	3.58	1.16	5.74	0.93	2.16	الدرجة	الجانب التاريخي	
* 66.486	22.35	2.00	34.43	2.49	12.08	الدرجة	المجموع	

"ت" الجدولية عند د.ح: (ن1) -1 = (99)، ومستوي معنوية (0.05) = 1.671



شكل (1)

متوسطات القياس القبلي والبعدي للمجموعة الضابطة في الاختبار المهاري والتحصيل المعرفي

يتضح من جدول (16) والبيانات التي تمثله في شكل (1)، وجود فروق ذات دلالة إحصائية بين متوسطي القياسين القبلي والبعدي للمجموعة الضابطة في التحصيل المعرفي ومستوي الأداء المهاري ولصالح القياس البعدي.

2- عرض نتائج الفرض الثاني:

جدول (17)

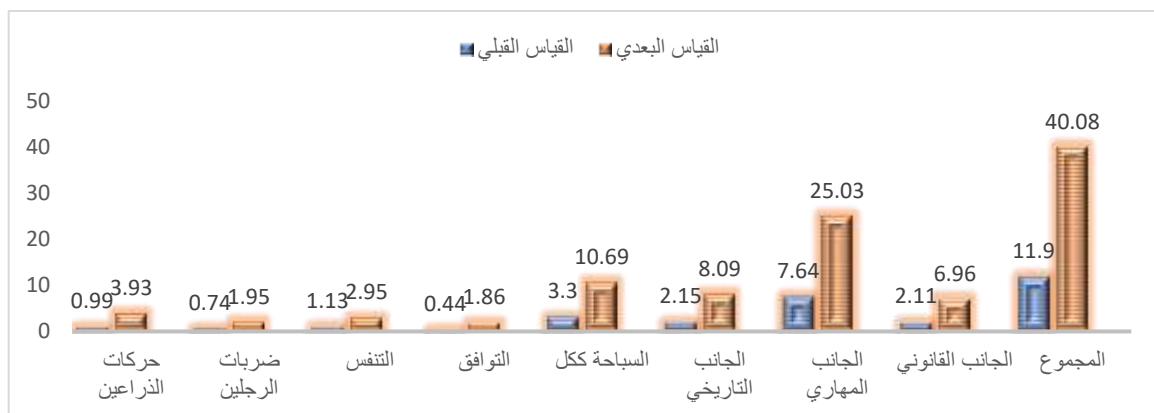
دلالة الفروق بين متوسطي القياس (القبلي والبعدي) للمجموعة التجريبية في الاختبارات المهارية، ومستوي التحصيل المعرفي

100 = ن

قيمة "ت" المحسوبة	الفرق بين المتوسطين	القياس البعدي		القياس القبلي		وحدة القياس	المتغيرات	سباحة الزحف على البطن
		±ع	س	±ع	س			
*23.448	2.94	0.82	3.93	0.92	0.99	(5) درجات	حركات الذراعين	
*8.910	1.21	0.74	1.95	1.13	0.74	(3) درجات	ضربات الرجلين	
*10.207	1.82	0.80	2.95	1.59	1.13	(4) درجات	التنفس	
*11.372	1.42	0.79	1.86	0.99	0.44	(3) درجات	التوافق	
*17.962	7.39	1.54	10.69	3.73	3.30	(15) درجة	السباحة ككل	

						التحصيل المعرفي	
*34.608	5.94	1.48	8.09	0.83	2.15	الدرجة	الجانب القانوني
*60.729	17.39	2.02	25.03	1.80	7.64	الدرجة	الجانب المهاري
*33.725	4.85	1.37	6.96	0.94	2.11	الدرجة	الجانب التاريخي
*71.995	28.18	3.04	40.08	2.55	11.90	الدرجة	المجموع

"ت" الجدولية عند د.ح: (ن1) - 1 = (99)، ومستوي معنوية (0.05) = 1.671



شكل (2)

متوسطات القياس القبلي والبعدي للمجموعة التجريبية في الاختبار المهاري والتحصيل المعرفي

يتضح من جدول (17) والبيانات التي تمثله في شكل (2)، وجود فروق ذات دلالة إحصائية بين متوسطي القياسين القبلي والبعدي للمجموعة التجريبية في التحصيل المعرفي ومستوي الأداء المهاري ولصالح القياس البعدي.

3- عرض نتائج الفرض الثالث:

4-

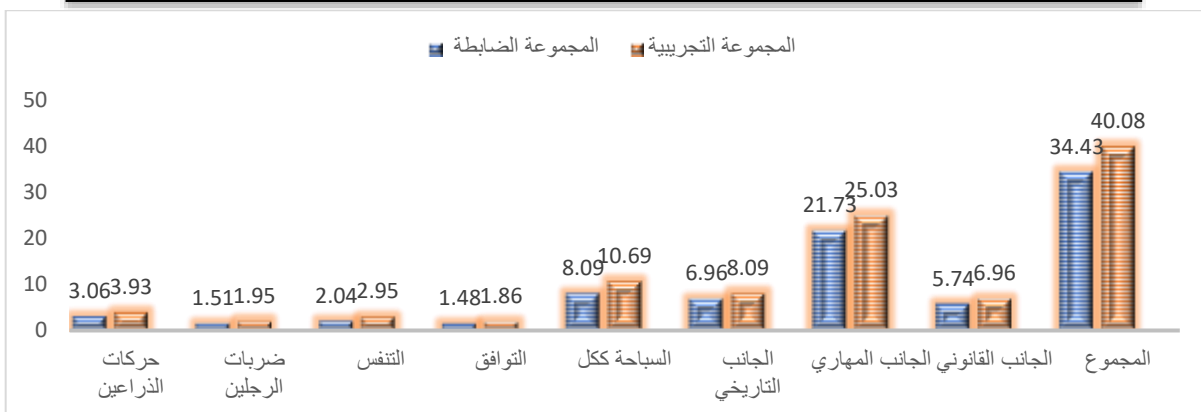
جدول (18)

دلالة الفروق بين متوسطي القياسين البعديين للمجموعتين التجريبية والضابطة في الاختبارات المهارية، ومستوي التحصيل المعرفي

ن = 1 ن = 2 = 100

قيمة "ت" المحسوبة	الفرق بين المتوسطين	المجموعة التجريبية		المجموعة الضابطة		وحدة القياس	المتغيرات	
		ع±	س	ع±	س			
*7.588	0.87	0.82	3.93	0.80	3.06	(5) درجات	حركات الذراعين	سباحة الزحف على البطن
*4.903	0.44	0.74	1.95	0.50	1.51	(3) درجات	ضربات الرجلين	
*7.691	0.91	0.80	2.95	0.88	2.04	(4) درجات	التنفس	
*4.054	0.38	0.79	1.86	0.50	1.48	(3) درجات	التوافق	
*12.395	2.6	1.54	10.69	1.42	8.09	(15) درجة	السباحة ككل	
*6.671	1.13	1.48	8.09	0.82	6.96	الدرجة	الجانب القانوني	التحصيل المعرفي
*14.227	3.3	2.02	25.03	1.14	21.73	الدرجة	الجانب المهاري	
*6.796	1.22	1.37	6.96	1.16	5.74	الدرجة	الجانب التاريخي	
*15.533	5.65	3.04	40.08	2.00	34.43	الدرجة	المجموع	

ت" الجدولية عند د.ح: (ن+1ن-2) = (198)، ومستوي معنوية (0.05) = 1.960



شكل (3)

متوسطات القياسين البعدين للمجموعة التجريبية والضابطة

في الاختبار المهاري والتحصيل المعرفي

يتضح من جدول (18) والبيانات التي تمثله في شكل (3)، وجود فروق ذات دلالة إحصائية بين متوسطي القياسين البعدين للمجموعة التجريبية والضابطة في التحصيل المعرفي ومستوى الأداء المهاري ولصالح المجموعة التجريبية.

ثانياً: مناقشة النتائج:

1- مناقشة نتائج الفرض الأول:

تشير نتائج جدول (16) إلى وجود فروق ذات دلالة إحصائية بين متوسطي القياسين القبلي والبعدي للمجموعة الضابطة في الأداء المهاري لسباحة الزحف على البطن والتحصيل المعرفي لصالح القياس البعدي، وتعزو الباحثة الفروق بين القياسات القبلي والبعدي إلى استخدام الأسلوب التقليدي المتبع الذي يعتمد على الشرح اللفظي وأداء النموذج وتصحيح الأخطاء والتوجيه لاكتساب الأداء المهاري الصحيح والممارسة والتكرار للمهارات والتزام المعلم بتقديم مجموعة من التدريبات المتدرجة من السهل إلى الصعب يتيح فرص التعلم مما يؤثر إيجابياً على كفاءة الأداء المهاري.

ويذكر علاء الدين صالح (2006م) أن التعليم التقليدي يعتمد على الشرح والإلقاء من جانب المعلم والإنصات والاستماع من جانب المتعلم، وهو موقف تعليمي تستخدم فيه وسائل لا يسبقها تخطيط ولا تدفع المتعلم إلى التفاعل معها. (13: 236)

كما ترجع الباحثة هذه الفروق لوجود إيجابيات من خلال التواصل المباشر بين المعلمة والطالبات ومتابعة المتعلمين أثناء الأداء وإعطاء التغذية الراجعة لهم جميعاً في وقت واحد ونقل المعارف والمعلومات بفاعلية مما كان له الأثر الإيجابي في عملية التعلم، بالإضافة إلى أن الطالبات عينة البحث من المبتدئات (الفرقة الأولى ومعرفتهم بمعلومات رياضة السباحة - تاريخ الخطوات الفنية والتعليمية لسباحة الزحف على البطن- قانون السباحة الدولي) قليلة ومحدودة.

وتتفق الباحثة مع ما سبق بأن التدريس الجيد للمحاضرة بالطريقة التقليدية والتمكن من المادة العلمية للمقرر وإعطاء التدريبات المتنوعة له أثر إيجابياً على كفاءة الأداء المهاري لسباحة الزحف على البطن.

ويتفق ذلك مع ما توصلت إليه نتائج دراسة كل من "كريس كوبيلنسكي chris kobylnski (2014م) (38) هشام حسين (2017م) (32) نورا عبد المجيد (2018م) (29) إيمان المعصراوي (2018م) (1) والتي أشارت إلى تأثير استخدام الأسلوب التقليدي (الشرح اللفظي وأداء النموذج العلمي في التدريس له تأثيراً إيجابياً على التحصيل المعرفي وكفاءة الأداء المهاري.

وبذلك يتحقق صحة الفرض الأول الذي ينص على "توجد فروق ذات دلالة إحصائية بين متوسطي القياسين القبلي والبعدي للمجموعة الضابطة في التحصيل المعرفي ومستوي الأداء المهاري ولصالح القياس البعدي".

2- مناقشة نتائج الفرض الثاني:

وتشير نتائج جدول (17) إلى وجود فروق ذات دلالة إحصائية بين متوسطي القياسين القبلي والبعدي للمجموعة التجريبية في الأداء المهاري لسباحة الزحف على البطن والتحصيل المعرفي ولصالح القياس البعدي. وتغزو الباحثة ذلك التحسن بين القياسات القبلي والبعدي إلى توظيف الرحلات المعرفية عبر الويب في تدريس المهارات قيد البحث وما توفره من صور مسلسلة للأداء المهاري ومقاطع الفيديو لنموذج الأداء الصحيح للمهارات والنص المكتوب لمراحل الأداء الصحيح للمهارات والخطوات التعليمية والأخطاء الشائعة فتتقل الطالبة

إلى بيئة تعليمية معززة بمصادر تعلم متنوعة وتكوين صورة واضحة عن شكل الأداء المهاري الصحيح والمطلوب تحقيقه واستثارة دوافعهم نحو التعلم ومساعدتهم على التفكير العلمي المنظم.

كما وفر هذا النمط من التعليم للطالبات مداخل جديدة لاكتساب المعلومات بطريقة فردية مع إعادة واسترجاع هذه المعلومات بما يتناسب مع قدراتهن الشخصية. كما ان الإبحار خلال الرحلات المعرفية ساعد الطالبات على التعمق وفهم المحتوى العلمي بطريقة جديدة. وتذكر إيمان المعصراوي (2018) ان أسلوب الرحلات المعرفية عبر الانترنت يمنح الطالبة ادواراً إيجابية فاعلة ابتداء من البحث عن المعرفة والحصول عليها ومناقشتها مع زميلاتها في بيئة تعليمية تعاونية ومع المعلمة. مما يزيد من دوافعهم وإقبالهن على التعلم الامر الذي ينعكس إيجابياً على تحسين ادائهن للمهارات قيد البحث (1: 9)

كما ترى "مي كمال" (2016م) (25) أن استخدام المتعلمين لاستراتيجية الرحلات المعرفية عبر الويب يساعد على تزويد المتعلمين بالمعرفة العلمية والمهارات اللازمة والوصول للمعلومات والبيانات وإنجاز المستويات المطلوبة من الأداء. ويتفق ذلك مع دراسة كل من: "مارينا باباستريو Marina Papastergiou" (2010م) (47) "هبه عبدالمنعم" (2015م) (31) "ندا كابو" (2019م) (28) "أزهار عبدالنبي" (2020م) (3) "سامح سليم" (2020م) (11) والتي أشارت إلى فاعلية وإيجابية الرحلات المعرفية عبر الإنترنت كمصدر للمعرفة وتعلم الطلاب للعديد من المهارات في مختلف المراحل والمقررات الدراسية.

وبذلك يتحقق الفرض الثاني الذي ينص على "وجود فروق ذات دلالة إحصائية بين متوسطي القياس القبلي والبعدي للمجموعة التجريبية في التحصيل المعرفي ومستوى الأداء المهاري لصالح القياس البعدي.

3- مناقشة نتائج الفرض الثالث:

وتشير نتائج جدول (18) إلى أنه توجد فروق ذات دلالة إحصائية بين متوسط القياس البعدي للمجموعتين الضابطة والتجريبية في اختبار التحصيل المعرفي ومستوى الأداء المهاري لسباحة الزحف على البطن لصالح المجموعة التجريبية.

تعزو الباحثة هذه الفروق لما تتميز به المعلومات المقدمة بطريقة مشوقة وسهولة الوصول إليها واسترجاعها والتعامل معها كما أن استخدام الإنترنت يساعد على الوصول إلى مصادر المعلومات والصور ولقطات الفيديو والنص المكتوب، حيث تجد بها الطالبات التحدي والإثارة والدافع لتكوين معارفهم بأنفسهم، ومثل هذه المواقف تخرن في ذاكرتهن لمدة أطول من تناولها بالطريقة التقليدية.

كما أن محتوى الرحلات المعرفية متاح (24 ساعة) مما يمكن الطالبات من الاطلاع عليه في أي وقت ومن أي مكان، وهذا النمط يقدم اسهامات جيدة في مجال التعلم الحركي لرياضة السباحة من خلال إثارة اهتمامهم وحماسهم وزيادة إيجابياتهم وتشخيص الأخطاء ومعالجاتها من خلال عمليات التقييم والاحتفاظ بالمعلومات في الذاكرة طويلة المدى، وتنظيم استرجاع هذه المعلومات. فقد تم تغيير البيئة التعليمية وتحويلها إلى بيئة نشطة غنية بالمشيرات التي تدفع المتعلم لاكتساب وتوظيف المعلومات والمهارات وتطبيقها.

ويذكر "محمد سعد وآخرون" (2001م) أن استخدام تكنولوجيا التعليم يؤدي إلى زيادة بقاء أثر ما يتعلمه الطلاب من معلومات وترسخها في أذهانهم مما ينعكس على مردود عملية التعلم. (19:20)

وهذا ما أشار إليه "نبيل عزمي" (2014) أن الرحلات المعرفية عبر الويب هي بيئة تعلم موجهة تقوم على الاستقصاء ويتفاعل المتعلمون فيها مع مصادر التعلم المتاحة على شبكة الانترنت لتنمية مهارات التفكير من خلال العمل التعاوني في مجموعات صغيرة. (27:396)

ويتفق ذلك مع ما توصلت إليه نتائج كلاً من "شو ليو Chuo Liu" (2004م) (40)، "جاسكل وآخرون Gaskill Etall" (2006) (42)، "هشام بركات" (2017) (32)، "إيمان المعصراوي" (2018) (1)، "دعاء محمد محيي" (2019) (8)، "هيام العشماوي" ومحمد الشحات" (2021) (33)، "سحر عز الدين" (2018) (12).

ومن خلال ما سبق يتضح تحقيق الفرض الثالث والذي ينص على "توجد فروق ذات دلالة إحصائية بين متوسطي القياسين البعديين للمجموعة التجريبية والضابطة في التحصيل المعرفي ومستوى الأداء المهاري لصالح المجموعة التجريبية".

الاستنتاجات والتوصيات:

أولاً: الاستنتاجات:

1- يؤثر الأسلوب التقليدي (الشرح وأداء النموذج) تأثيراً إيجابياً على تحسين التحصيل المعرفي والمستوى المهاري للمجموعة الضابطة في المتغيرات قيد البحث، حيث كانت القياسات البعدية أفضل من القياسات القبلية.

2- يؤثر استخدام الرحلات المعرفية عبر الويب تأثيراً إيجابياً على تعلم سباحة الزحف على البطن ومستوى التحصيل المعرفي لدى طالبات المجموعة التجريبية.

3- تفوق المجموعة التجريبية التي استخدمت الرحلات المعرفية عبر الويب على المجموعة الضابطة التي استخدمت الأسلوب التقليدي في القياسات البعدية في مستوى تعلم سباحة الزحف على البطن والتحصيل المعرفي.

ثانياً: التوصيات:

1- استخدام الرحلات المعرفية عبر الويب في تعلم مهارات سباحة الزحف على البطن بكليات التربية الرياضية لتسهيل ورفع مستوى أداءها.

2- الاستفادة من نتائج هذه الدراسة بتطبيق الرحلات المعرفية في الرياضات التي تتسم بدرجة عالية من الصعوبة ومنها الأنواع المختلفة للسباحة (سباحة الزحف على الظهر - سباحة الصدر - سباحة الفراشة).

3- الاستفادة من الخبراء المتخصصين في برامج الحاسب الآلي وتوفير ندوات ودورات لأعضاء هيئة التدريس بالجامعات لتعريفهم بكيفية تقديم مقرراتهم عبر الإنترنت لتتاح للطلاب بسهولة.

4- إعداد البرامج والمقررات الإلكترونية المناسبة إعداداً علمياً سليماً باستخدام نماذج التصميم والتطوير التعليمي المناسبة بحيث تتوفر فيها معايير الجودة الشاملة وتراعي احتياجات العملية التعليمية.

المراجع

أولاً: المرجع العربية

م المرجع

- 1 إيمان كمال الدين المعصراوي (2018): استخدام الرحلات المعرفية عبر الويب وتأثيرها على مستوى الأداء المهاري والتحصيل المعرفي على جهاز الحركات الأرضية، بحث منشور، المجلة العلمية للتربية البدنية والرياضة، كلية التربية الرياضية للبنين، جامعة حلوان.
- 2 أحمد عبدالله العلي (2013): التعليم عن بعد، دار الكتاب الحديث، القاهرة.
- 3 أزهار محمد عبدالنبي (2020): أثر استخدام الرحلات المعرفية على مستوى الأداء المهاري في التمرينات لدى الطالبات ذوات صعوبات التعلم، مجلة نظريات وتطبيقات التربية البدنية وعلوم الرياضة، المجلد (34) العدد (1)، كلية التربية الرياضية، جامعة مدينة السادات.
- 4 أسماء المهر (2011): فاعلية الرحلات المعرفية عبر الويب كوست في تنمية التحصيل المعرفي لدى طلاب كلية التربية النوعية بطنطا، العدد (43)، مجلة كلية التربية، جامعة طنطا.
- 5 أيمن فاروق عزت (2011): مبادئ تعلم السباحة بسهولة.
- 6 تغريد الجوهيني، (2019): فاعلية استراتيجية الرحلات المعرفية عبر الويب في التحصيل الدراسي والاتجاه نحو مادة العلوم لدي طالبات الصف الرابع الابتدائي، مجلة كلية التربية، العدد الثالث، مجلد (32)، كلية التربية، جامعة أسيوط،
- 7 خالد إبراهيم أحمد (2018): استراتيجية الرحلات المعرفية وتأثيرها في نواتج التعلم ببعض مهارات الكرة الطائرة لتلاميذ المرحلة الإعدادية، رسالة ماجستير غير منشورة،

م المرجع

- كلية التربية الرياضية، جامعة الإسكندرية.
- 8 دعاء محمد محيي الدين (2019): فاعلية استراتيجية الرحلات المعرفية عبر الويب في تعلم مسابقة الوثب الثلاثي لدى طالبات كلية التربية الرياضية، المجلة العلمية للتربية البدنية وعلوم الرياضة، العدد (85)، جزء (1)، كلية التربية الرياضية للبنين بالهرم، جامعة حلوان.
- 9 رباب عبدالرازق طه (2014): فاعلية استخدام استراتيجية الرحلات المعرفية Web Quest في تحسين الجانب المعرفي وبعض المهارات الحركية لتلميذات المرحلة الإعدادية، رسالة ماجستير غير منشورة، كلية التربية الرياضية للبنين، جامعة الإسكندرية.
- 10 ريهام محمد عبدالعال (2015): دور الرحلات المعرفية عبر الويب (Web Quest) أثناء تدريس الجغرافيا في تنمية وعي طالبات الصف الأول الثانوي ببعض المشكلات البيئية العالمية واتجاهاتهن نحوها، المجلة الأردنية في العلوم التربوية، المجلد (11) جامعة اليرموك، الأردن.
- 11 سامح سليم السيد (2020): تأثير استخدام الرحلات المعرفية عبر الويب على التحصيل المعرفي وبعض المهارات التدريسية لطلبة كلية التربية الرياضية ببورسعيد، رسالة ماجستير، غير منشورة، كلية التربية الرياضية، جامعة بورسعيد.
- 12 سحر محمد يوسف عز الدين (2018): أثر استخدام الرحلات المعرفية عبر الويب (Web Quest) في التعلم المنظم ذاتياً في العلوم والاتجاه نحو العلم والتكنولوجيا لدى طالبات كلية التربية بالمملكة العربية السعودية، بحث منشور، المجلة التربوية، العدد (126) المجلد (32)، مجلس النشر العلمي، جامعة الكويت.
- 13 علاء الدين صالح (2006): المناهج وطرق التدريس في التربية الرياضية، الجزء الثاني، دار رشيد للنشر والتوزيع، دمشق، سوريا.
- 14 علياء الخولي، (2018): فاعلية استخدام الرحلات المعرفية في التحصيل المعرفي

م المرجع

- والمهارات التدريسية لطالبات كلية التربية الرياضية بطنطا، رسالة دكتوراه غير منشورة، كلية التربية الرياضية جامعة طنطا.
- 15 لمياء محمود القاضي، وسام علي جليط (2014): أثر التفاعل بين الرحلات المعرفية Quest Web والذكاء الانفعالي في تنمية الدافعية للإبداع والاتجاه نحو كلية الاقتصاد المنزلي، بحث منشور، مجلة التربية للبحوث التربوية والنفسية والاجتماعية، كلية التربية، العدد (161)، المجلد (2)، كلية التربية جامعة الأزهر.
- 16 ليلي فرحات (2001): القياس المعرفي الرياضي، مركز الكتاب للنشر، القاهرة.
- 17 مایسة محمد عفيفي (2010): بناء موقع تعليمي وتأثيره على تعلم سباحة الصدر لطالبات كلية التربية الرياضية جامعة الزقازيق، رسالة دكتوراه غير منشورة، كلية التربية الرياضية للبنات، جامعة الزقازيق.
- 18 مجيد فرنان، نور الهدى العوني، إبراهيم حماني (2013): دور تكنولوجيا التعليم في تطوير وتحديث الأنشطة الرياضية المدرسية، دفا تر المخبر - دورية علمية محكمة، المجلد (11) العدد (2)، كلية العلوم الإنسانية والاجتماعية جامعة محمد خيضر، بسكرة، الجزائر.
- 19 محمد حسين عبدالمنعم (2009): تدريس السباحة في مناهج التربية الرياضية، دار الوفاء لندیا الطباعة والنشر، الإسكندرية.
- 20 محمد زغلول، مكارم حلمي أبو هرجة، هاني سعيد عبدالمنعم (2001): تكنولوجيا التعليم وأساليبها في التربية الرياضية، مركز الكتاب للنشر، القاهرة.
- 21 محمد عماشة (2011): أثر برنامج تدريبي عن تقنيات الويب 2.0 الذكية للتعلم الإلكتروني على استخدامها في تصميم وبث الدروس الإلكترونية لدى أعضاء هيئة التدريس في ضوء احتياجاتهم التدريبية. تكنولوجيا التربية دراسات وبحوث، الجمعية العربية لتكنولوجيا التربية، العدد (12) أكتوبر.
- 22 مروة على عبدالنبي (2011): فاعلية استخدام التعلم النشط من خلال شبكة الإنترنت

م المرجع

- وتأثيره على بعض جوانب تعلم السباحة، رسالة دكتوراه غير منشورة، كلية التربية الرياضية، جامعة المنوفية.
- 23 مريم محمد إبراهيم (2019): تأثير برنامج تعليمي باستخدام المنصة التعليمية التفاعلية في تعلم بعض المهارات الأساسية بالكرة في التمرينات الفنية الإيقاعية لطالبات كلية التربية الرياضية جامعة طنطا، رسالة دكتوراه غير منشورة، كلية التربية الرياضية، جامعة طنطا.
- 24 منار خيرت أحمد (2010): تأثير برنامج تعليمي باستخدام الرسوم المتحركة على تعلم سباحة الزحف على البطن للمبتدئين، رسالة دكتوراه، كلية التربية الرياضية للبنات، جامعة الزقازيق.
- 25 مي كمال دياب (2016): أثر استخدام استراتيجيات الرحلات المعرفية عبر الويب في تنمية مهارات الفهم التاريخي لدى طلاب المرحلة الثانوية، مجلة الجمعية التربوية للدراسات الاجتماعية، العدد (76).
- 26 نانا الضوي أحمد (2016): تصميم موقع (Astd-eg.org) الإلكتروني وأثره على مستوى التحصيل المعرفي وتعلم بعض المهارات في السباحة، المجلة العلمية للتربية البدنية وعلوم الرياضة العدد (77)، الجزء الرابع، كلية التربية الرياضية للبنين، جامعة حلوان.
- 27 نبيل جاد عزمي (2014): بيئات التعلم التفاعلية، دار الفكر العربي، القاهرة.
- 28 ندا محفوظ كابوه (2019): فاعلية استخدام الرحلات المعرفية عبر الانترنت على أداء بعض المهارات الأساسية في كرة السلة لطالبات كلية التربية الرياضية، مجلة نظريات وتطبيقات التربية البدنية وعلوم الرياضة، العدد (31)، كلية التربية الرياضية، جامعة مدينة السادات.
- 29 نورا عبدالمجيد أبو دنيا (2019): تأثير استخدام كتيب إلكتروني تفاعلي على تعلم بعض المهارات الأساسية في كرة اليد لطالبات كلية التربية الرياضية جامعة المنوفية،

م المرجع

- مجلة أسيوط لعلوم وفنون الرياضة، العدد (51) الجزء (2)، كلية التربية الرياضية، جامعة أسيوط.
- 30 نيرفا إبراهيم السيد (2014): تأثير استخدام الوسائط المتعددة التفاعلية على التصور الحركي ومستوى أداء الدوران في سباحة الزحف على البطن، رسالة ماجستير غير منشورة، كلية التربية الرياضية، جامعة المنصورة.
- 31 هبة سعيد عبدالمنعم (2015): أثر توظيف الرحلات المعرفية عبر الويب (Web Quest) في مقرر طرق تدريس التربية الرياضية لتنمية الجانب المعرفي لدى طالبات شعبة التدريس، بحث منشور، مجلة أسيوط لعلوم وفنون الرياضة، العدد (40) الجزء (3)، كلية التربية الرياضية، جامعة أسيوط.
- 32 هشام بركات، بشر حسين (2017): فاعلية استخدام الرحلات المعرفية عبر الانترنت في تنمية مهارات التفكير الرياضي والاتجاه نحو الرياضة لدى طلاب المرحلة المتوسطة، بحث منشور، مجلة الأستاذ، العدد (223)، المجلد الثاني، كلية التربية، ابن رشد، جامعة بغداد، العراق.
- 33 هيام عبدالرحيم العشماوي، محمد شحات عبدالعظيم (2021): تأثير استخدام الرحلات المعرفية عبر الويب على بعض نواتج التعلم للمهارات الهجومية في كرة اليد لطالبات كلية التربية الرياضية، مجلة نظريات وتطبيقات التربية البدنية وعلوم الرياضة، المجلد 37، العدد 1، كلية التربية الرياضية جامعة مدينة السادات.
- 34 وجدي شكري جودة (2009): أثر توظيف الرحلات المعرفية عبر الويب (Web Quest) في تدريس العلوم على التنور العلمي لطلاب التاسع الأساسي بمحافظات غزة، رسالة ماجستير غير منشورة، كلية التربية الجامعة الإسلامية، غزة.
- 35 وفيفة مصطفى سالم (2000): الرياضات المائية أهدافها - طرق تدريسها - أسس تدريبها - أساليب تقويمها، منشأة المعارف الإسكندرية.
- 36 ولاء عبدالفتاح نعمة الله (2018): تأثير برنامج تعليمي باستخدام تكنولوجيا الواقع

م المرجع

- الافتراضي على مخرجات التعلم في الكرة الطائرة لطالبات كلية التربية الرياضية، جامعة المنصورة، رسالة دكتوراه غير منشورة، كلية التربية الرياضية، جامعة المنصورة.
- 37 يسري طه محمد (2017): أثر استخدام استراتيجيات الرحلات المعرفية عبر الويب (Web Quest) في تدريس الفيزياء على التحصيل وتنمية مهارات التفكير الاستدلالي لدى طالبات الصف الثاني الثانوي، مجلة دراسات تربوية ونفسية الجزء الثاني، العدد (97) كلية التربية، جامعة الزقازيق.
- ثانياً: المراجع الأجنبية

- 38 Chris Kobylinski (2014): Student Feedback on the Effectiveness of using a Web Quest for an Integrative skills Course in a Korean University Clute Institute Journals Volume 7, Issue 1.
- 39 Chuang, H. & Quo-Cheng, S. (2011): Enhancement of Elementary School Students Science Learning by Web Quest Supported Science Writing Us-China Education Review.
- 40 Chuo, T. (2004): The Effect pf the Web Quest Writing instruction on EFL Learners Writing Performance Writing Apprehension and Perception Unpublished Doctorate Dissertation, Laseria University, China.
- 41 Dodg, J (2001): Five Rules of Writing a Great Web Quest Learning & Leading with Technology, Volume, 28, Issue 8.
- 42 Gaskill, M.m Mcnulty, A Brooks, D. (2006): Learning from Web Quest Journal of Science Education and Technology, Volume 15, Issue 2.
- 43 Halat, E (2008): The Effects of Designing Web Quests on the Motivation of Pre-Service Elementary School Teaches. International Journal of Mathematical Education in Science and Technology.
- 44 Johnson, Lisa E. (2015): Using Technology to Enhance in Tarnation at Studies of Social Education, VI, N2.

- 45 Kachina, Olga A (2012): Using Wen Quest in the Social Sciences Classroom Contemporary Issues in Education Research.
- 46 Li. H. & Young, Y (2007): The Effectiveness of Web Quest on Elementary School Students Higher Order Thinking, Learning Motivation, and English Learning Achievement, in Proceeding of World Conference om Educational Multimedia Hypermedia and Telecom Unification, Chesapeake.
- 47 Marina Papastergiou (2010): Enhancing Physical Education and Sport Science Students Self-Efficiency and attitudes regarding information and communication Technologies through a Computer Literacy Course Computers & Education Volume 54, Issue 1
- 48 Nawach Winer (2009): The Impact of Mastery Learning Strategy even able to Craw on the Performance of Pool level on the Abdomen in Children with Learning Difficulties, Journal of Teaching in Physical Education, Vol., 72, No., 3.
- 49 Pelliccione, L & Craggs, G. (2017: Web Quest: An Online Learning Stative to Promote Cooperative Learning and higher-Level Thinking in proceeding of AARE, 26 Dec, Perth Australia.
- 50 Schweizer, Heidi & Kossow, Ben. (2007): Web Quests: Tools for Differentiation, Gifted Child Today, Volume 30, Issue 1.
- 51 Smith, R.C (2010) The Study of Geography: A means to strength Students understanding of the world art to build critical Thinking Skills, unpublished PHD. Pacific Lutheran University.